

## Las localizaciones de *Solange du lebst*: un viaje en el tiempo hacia Granada y Antequera

Julio Grosso Mesa, Miguel Ángel Varo

**Resumen:** A pesar de todas las críticas sobre las implicaciones ideológicas de la película *Solange du lebst*, la excelente fotografía y la selección de los lugares de rodaje y los motivos fueron elogiados unánimemente por la crítica. En retrospectiva, las imágenes también proporcionan interesantes pistas sobre los respectivos lugares. Se presentan y comentan individualmente en el artículo. Al igual que el rodaje, la representación comienza en Granada y luego se traslada a Antequera, donde se rodó la mayor parte de la película.

**Palabras clave:** *Solange du lebst*; Granada; Antequera; localizaciones; turismo filmico

**Abstract:** Despite all the criticism about the ideological implications of the film *Solange du lebst*, the excellent cinematography and the selection of filming locations and motifs were unanimously praised by critics. In retrospect, the images also provide interesting clues about the respective locations. They are presented and discussed individually in the article. Like the filming, the particle begins in Granada and then moves to Antequera, where most of the film was shot.

**Keywords:** *Solange du lebst*; Granada; Antequera; locations; film tourism

En la década de 1950, la contratación de un jefe de localizaciones o incluso de un simple localizador no era algo habitual en el cine europeo y, por lo general, el director de fotografía se encargaba de asumir dichas funciones y buscar los escenarios adecuados para cada película, lo que en inglés se conoce como *scouting*. Así, el 22 de febrero de 1955, el cinematógrafo y operador austriaco Walter Riml cogió su coche en Alemania y puso rumbo a España.

Hasta ese momento, lo único que sabía con certeza era que necesitaba localizar los aeródromos de Armilla (Granada) y Tablada (Sevilla) para poder rodar los despegues y aterrizajes de los bombarderos Casa 2.111

(versión española de los míticos Heinkel He 111) que aparecerían en *Solange du lebst*, los mismos modelos que habían volado para la Legión Cóndor en la Guerra Civil Española. Tampoco se había elegido todavía a Antequera como la ciudad ficticia andaluza que sería la localización principal del filme.

España rara vez había aparecido antes en el cine alemán. Por lo tanto, la película tenía un gran potencial para mostrar nuevas imágenes de un país aislado políticamente desde 1936. En este sentido, Reinl y Riml hicieron, sin duda, un trabajo excelente. Si bien la película fue posteriormente objeto de duras críticas ideológicas en Alemania, por otro lado, la crítica de la época elogió la acertada fotografía de los “fascinantes paisajes de Andalucía y Sierra Nevada”, que, según el *Passauer Neue Presse* del 14 de enero de 1956, contribuyeron de manera “decisiva” a la película. Asimismo, el periódico *Heidenheimer Zeitung* justificó la controvertida calificación de “interés artístico” de la película el 21 de enero de 1956, “ya solo por las magníficas tomas paisajísticas, por las pintorescas y maravillosamente compuestas imágenes de Sevilla, Granada y Sierra Nevada. Walter Riml maneja la cámara con delicadeza y maestría, sin desperdiciar ninguna oportunidad de expresarse visualmente”.

El hecho de que Antequera no se mencionara literalmente en las críticas, a pesar de que fue allí donde se rodó la mayor parte de la película, se debe sin duda a que la ciudad no era conocida por los críticos alemanes. A continuación, se presentan los principales lugares de rodaje que se han podido identificar. La presentación comienza, al igual que el rodaje, en la provincia de Granada, y continúa por Antequera.

## **Localizaciones en Granada y alrededores<sup>1</sup>**

### ***Base Aérea de Armilla***

La Base Aérea de Armilla cuenta con una gran tradición aeronáutica y es, junto con el Aeródromo Militar de Cuatro Vientos (Madrid), uno de los aeródromos más antiguos de España. Está situada en los municipios de

---

<sup>1</sup> Por Julio Grosso Mesa.

Armillá, Alhendín, Ogíjares, Las Gabias y Churriana de la Vega, a tan solo seis kilómetros de la ciudad de Granada.

Su historia se remonta a finales del siglo XIX, cuando, en 1895, los primeros aviadores de la zona se iniciaron con la práctica aeronáutica utilizando primigenios globos aerostáticos. La orografía de las afueras de Armilla era muy plana: los denominados “Llanos de Armilla” favorecían, sin duda, este tipo de actividades. Gracias a ello, años más tarde, aparecieron los primeros aviones de ala fija. En 1911, coincidiendo con la festividad del Corpus, se organizó un festival aéreo en el que un aviador de nacionalidad belga, Julius Tyck, efectuó el primer vuelo a los mandos de un Blériot XI de manufactura francesa. Como anécdota, este avión fue el primero en cruzar el Canal de la Mancha. Este vuelo fue el pistoletazo de salida para la celebración de nuevos certámenes aéreos en los años siguientes. Ese mismo año, 1911, se declaró la Guerra de Marruecos, también conocida como Guerra del Rif. España y el país africano llevaban combatiendo desde 1859, cuando el segundo invadió la ciudad autónoma de Ceuta. Debido a las necesidades de la contienda, se promovió la construcción de un aeródromo militar permanente para el apoyo a la aviación participante.

El aeródromo se inauguró oficialmente el 20 de junio de 1922 como auxiliar del aeródromo de Tablada (Sevilla). Durante la Guerra Civil se dedicó exclusivamente a operaciones militares. En la década de los 50, compartió su uso militar con el civil y fue creciendo poco a poco con la construcción de una torre de control y de la Escuela Elemental de Pilotos.

La Base Aérea de Armilla es, desde 1980, sede de la Escuela de Helicópteros, tanto para pilotos como para mecánicos de mantenimiento de estas aeronaves, asumiendo las misiones asignadas hasta ese momento a la Escuela de Helicópteros del Ejército del Aire con sede en Cuatro Vientos desde 1960. En estos más de cuarenta años se han formado alumnos del Ejército de Tierra, Armada, Ejército del Aire, Guardia Civil, Dirección General de Tráfico y Cuerpo Nacional de Policía, así como de países amigos, totalizando más de cuatro mil pilotos y más de un millar de mecánicos de helicóptero. Como resultado de esa enseñanza y la experiencia adquirida a lo largo de los años, en 2003 nació la Patrulla Aspa como unidad acrobática de helicópteros del Ejército del Aire.

La primera escena rodada en la Base Aérea de Armilla que sale en la película muestra al piloto protagonista (Adrian Hoven) saliendo de un edificio y conversando a pie de pista con el personaje de Manolo, uno de los actores secundarios. En el fondo del plano se distingue perfectamente el característico perfil de Sierra Nevada, con su manto blanco en un día soleado de invierno (fig. 1).



Figura 1: Granada, Base Armilla (Solange du lebst, min. 4).

Sin embargo, tanto el aterrizaje (min. 2) como el despegue de los bombarderos Casa 2.111 (min. 12) se ruedan en el aeródromo militar de Tablada (Sevilla). Si se detiene la imagen panorámica, se puede distinguir perfectamente en el fondo el Monumento al Sagrado Corazón de Jesús (1948) del municipio de San Juan de Aznalfarache, contiguo a la base militar sevillana. También, vuelve a aparecer la misma localización en otra secuencia (min. 30), cuando el capitán Escosura (Luis Arroyo) llega en un coche y habla con uno de los pilotos en la pista.

### **Castillo-Palacio de Láchar**

La historia del Castillo de Láchar comienza en el siglo XIV con la construcción de una torre vigía de alquería en las tierras de la familia Real nazarí. Tras la conquista de los Reyes Católicos, estas tierras pasan a manos de los Cañaverál que ampliarán la edificación progresivamente durante

generaciones hasta que, en el siglo XIX, Julio Quesada Cañaverall construye una zona de Palacio que se une al resto de la edificación. Tras su nombramiento como Duque de San Pedro de Galatino y Grande de España, el Castillo-Palacio vivirá su época de mayor esplendor y reunirá entre sus muros a grandes personalidades de su tiempo, como el pintor impresionista Joaquín Sorolla, el Marqués de Viana o, incluso, el rey Alfonso XIII, quien se hospedó en el Palacio en diversas ocasiones.

En su construcción se utiliza un estilo neoárabe, con gran ornamentación en azulejos y yeserías, incluyendo piezas de gran valor como capiteles nazaríes del siglo XIV o puertas talladas del siglo XVI. El Castillo-Palacio de Láchar está situado en la Vega de Granada, en el municipio de Láchar, a quince minutos de Granada. Fue declarado Bien de Interés Cultural (BIC) en 1985, adquirido por el Ayuntamiento de Láchar en 2016 y abierto a la visita pública al año siguiente.

En *Solange du lebst*, el castillo funciona primero como la residencia feudal del capitán Escosura. Su estilo neoárabe, neomudéjar, sirve muy bien para asociarlo directamente con España. La fachada del edificio aparece por primera vez en la película en una secuencia en la que el capitán llega con su coche y hay luego un pequeño tiroteo con las tropas republicanas (fig. 2).



Figura 2: Granada, Castillo Láchar (*Solange du lebst*, min. 9).

Más adelante (min. 36 y 62), el palacio será ocupado por las Brigadas Internacionales y será la residencia del nuevo alcalde “rojo”. Las imágenes del interior (min 22 y 37), por el contrario, se rodaron en los estudios alemanes de Wiesbaden.

### ***Puente de Tablate***

El antiguo Puente de Tablate fue elegido como lugar de rodaje para el lugar del accidente de avión del protagonista. Cruza el profundo barranco del Tablate y fue durante mucho tiempo una importante vía de transporte, hasta que se construyó un puente más grande paralelo a él (fig. 3).



*Figura 3: Puente de Tablate hoy (Julio Grosso Mesa).*

Riml reconoció inmediatamente la ventaja de poder filmar desde el nuevo puente, prácticamente sobre el abismo, cómo los personajes cruzaban el antiguo puente para llegar a los restos del avión en llamas que se habían situado a la izquierda, en la empinada pendiente sobre el barranco. En aquel entonces, el antiguo puente no tenía barandilla, por lo que los actores lo cruzaron sin protección (fig. 4).



*Figura 4: Puente de Tablate (Solange du lebst, min. 14).*

La elección de un barranco tan profundo también podría estar relacionada con las ventajas del formato de imagen de la época. No se disponía de un formato panorámico, especialmente adecuado para paisajes amplios, como los que se veían en las películas de *Winnetou* de Reinl en la década de 1960. Por lo tanto, la relación de aspecto 4:3 era la más adecuada para la puesta en escena de la verticalidad. Sin duda, esto benefició a los dos austriacos que habían aprendido el oficio cinematográfico en los Alpes. El formato permitía expresar bien la profundidad del desfiladero de Tablate.

### ***Subida a Güéjar Sierra***

Allí se rodó la escena en la que el capitán Escosura quiere ir con Manolo en coche a Torralbán a recoger a Teresa (min. 24). Un puente que lleva hasta allí, aunque no se ve en la imagen, es volado por los soldados para impedir el avance de las Brigadas Internacionales. Walter Riml también encontró un lugar de rodaje muy atractivo con un impresionante panorama montañoso para esta escena más bien incidental (fig. 5). Se trata de la carretera de subida a Güéjar Sierra. Hoy en día, hay un embalse en el valle, el pantano de Canales, por lo que el paisaje y la carretera, ahora asfaltada, han cambiado radicalmente. Sin embargo, todavía se puede reconocer fácilmente en la llamativa cima de la montaña.



Figura 5: Güéjar Sierra (Solange du lebst, min. 24).

### ***El Sendero de la Pavilla de Nigüelas***

La ruta de senderismo tenía dos grandes ventajas: en primer lugar, era fácilmente accesible desde el pueblo de Nigüelas y, en segundo lugar, solo había que subir unos pocos metros por la roca desde el camino para dar la impresión de que los personajes caminaban en lo alto de las montañas. Se rodaron dos escenas en el sendero, la primera en una llamativa grieta en la roca a la que entonces se accedía por unos escalones, un camino que ahora está cerrado por motivos de seguridad. Hoy en día, el camino discurre paralelo a él, a diez metros de altura, atravesando las paredes rocosas. En la película se ve a las Brigadas Internacionales bajando los escalones, sin protección, directamente por la pendiente (fig. 6). Pepe se esconde con Michael detrás de una piedra, con la grieta de la roca por la que hoy pasa el camino al fondo. Una característica del camino son las altas hierbas que crecen por todas partes y que también se ven en la película.



*Figura 6: El Sendero de la Pavilla de Nigüelas (Solange du lebst, min. 18).*

Al otro lado del antiguo paso entre las rocas se rodó la escena en la que Teresa regresa y busca a Pepe, que se esconde en una roca a la izquierda de esta localización (fig. 7).

Lo que no se ve en la película es que el actor Sepp Rist, que entonces tenía 55 años, está a solo dos pasos del precipicio, también sin protección, ya que poco después se le ve saltar desde su escondite (fig. 8).



*Figuras 7 y 8: El Sendero de la Pavilla de Nigüelas (Solange du lebst, min. 24; Julio Grosso Mesa).*

Rodar esto sería impensable con las normas de seguridad actuales. Antes de su carrera como actor, Rist había sido deportista de competición de esquí, campeón bávaro y miembro del equipo olímpico. Cuando se rodó *Mientras vivas*, ya había participado en unas ochenta películas y era especialista en actuar en la montaña, en parte en condiciones peligrosas. Reinl sabía que podía exigirle mucho a Rist. En una entrevista con *Primer Plano*, Rist aludió directamente a estos peligros. A la pregunta de si en *Mientras vivas* también arriesgaba el físico, respondió: “¡Ya lo creo! Tengo que saltar mucho por las peñas para ayudar al protagonista, Hoven, a escapar”. A pocos pasos se llega al lugar donde Pepe busca al piloto entre las rocas. Sin duda, allí también se rodó la escena en la que Teresa va a buscar agua al arroyo para el herido. Hasta ahora no se ha podido determinar el lugar exacto. Los álamos que se ven al fondo podrían indicar la proximidad de la casa rural Molino Alto, pero eso es solo una suposición.

Aunque la ruta de senderismo termina en el Distribuidor de Aguas, se puede continuar un poco más por la acequia, pasando por el mencionado Molino Alto hasta llegar a la Central Hidroeléctrica. Quien siga un poco más allá, se encontrará con dos sorpresas: en un pequeño puente colgante se puede cruzar el agua y llegar a un área de descanso natural junto a una cueva, y siguiendo recto se llega finalmente a una pintoresca cascada.

### ***La Rambla de Dúrcal***

Reinl y Riml decidieron rodar el paisaje montañoso del escondite de Michael en la Rambla de Dúrcal, que comienza por encima de la central eléctrica de Dúrcal y, por lo tanto, se podía llegar en coche. Hoy en día, la ruta de senderismo PR-A385 también la atraviesa. El suelo de la Rambla ha cambiado mucho en los últimos setenta años debido a la erosión natural y la extracción de grava. Esto hace que hoy en día sea casi imposible identificar los planos cortos de la película. Es más fácil reconocer las puntas de las rocas en la imagen, que proporcionan una orientación aproximada. En la parte inferior de la Rambla se rodaron las escenas en las que Michael sale de la cueva para entregarse, pero luego se derrumba sobre un montículo de grava (fig. 9). Aunque el suelo ha cambiado por completo, la ubicación se puede determinar más o menos por las rocas (fig. 10).



*Figura 9: Rambla de Dúrcal (Solange du lebst, 1'05).*



*Figura 10: Rambla de Dúrcal hoy (Julio Grosso Mesa).*

Si se sigue subiendo, se llega a una presa, por cuya parte superior derecha pasa el sendero. Detrás, la Rambla cambia de color, ya que aquí predominan los montículos de grava gris. Hace setenta años, probablemente estaban mucho menos erosionados, por lo que es probable que aquí se rodaran las insólitas imágenes en las que los personajes parecen correr por un paisaje fantástico. El hecho de que se rodara a tanta altura demuestra, una

vez más, que Reinl y Riml no escatimaron esfuerzos para capturar imágenes insólitas. Y es probable que los antiguos deportistas de alto rendimiento alpinos lo consideraran incluso completamente normal.

Es probable que la entrada exterior a la cueva también se encontrara aquí arriba. En cualquier caso, las tomas interiores de la cueva se rodaron en un plató construido en la nave de una fábrica de lino en Granada.

### ***Hospitales de Granada***

La fachada de la antigua Residencia Sanitaria Ruiz de Alda (en la actualidad Hospital Virgen de las Nieves), situada en La Caleta e inaugurada el 26 de septiembre de 1953, funciona en una escena como entrada del cuartel general del Ejército Nacional (fig. 11) cuando se encuentran el capitán Escosura y Manolo.



*Figura 11: Granada, Residencia Sanitaria Ruiz de Alda (Solange du lebst, min. 23).*

El otro hospital de Granada, el Universitario Clínico San Cecilio, situado en la avenida de Madrid e inaugurado en 1952, aparece en la secuencia al final de la película (fig. 12), cuando el protagonista ya recuperado se despide en uno de sus patios del médico que lo ha tratado antes de volver a casa.



*Figura 12: Granada, Hospital San Cecilio (Solange du lebst, 1'35).*

### ***Panorámica de Granada***

En el epílogo de la película (fig. 13), aparece una amplia panorámica aérea de la ciudad de Granada con la Sierra Nevada al fondo, tomada muy posiblemente (por su elevada altura) desde la azotea de la Residencia Sanitaria Ruiz de Alda.



*Figura 13: Panorámica Granada (Solange du lebst, 1'34).*

## Localizaciones en Antequera<sup>2</sup>

Si nos centramos en la calidad de imágenes de *Solange du lebst* tomadas en la ciudad de Antequera, nos encontramos ante un verdadero documento histórico. En cuanto a fotografías de los años 50 del pasado siglo XX, podemos afirmar con toda seguridad y sin miedo a equivocarnos, que prácticamente todas las ciudades y pueblos de España atesoran archivos fotográficos de aquellos años. Pero imágenes tomadas en movimiento con calidad cinematográfica, como nos ofrece *Solange du lebst* de la ciudad y gentes de Antequera, las tienen muy pocas ciudades en España, convirtiéndose la ciudad de Antequera en una verdadera privilegiada. Se trata de un archivo histórico con el que poder estudiar y observar el desarrollo urbano, etnográfico y patrimonial de Antequera. En este contexto podemos visionar el Cerro de Vera Cruz sin urbanizar, a excepción del depósito de agua municipal, el cual hace de hospital en la película. Por primera vez tenemos imágenes de la milenaria cantera de Vera Cruz al completo, en todo su esplendor, de donde salieron los grandes megalitos para el dolmen más grande del mundo: el dolmen de Menga.

Otra localización muy curiosa rodada en Antequera es la parte final de la Calle Belén, donde podemos visionar de forma fugaz el antiguo arbitrio de la Puerta de Granada, actualmente desaparecido. Los arbitrios eran pequeños controles de acceso que se ubicaban a las entradas de las ciudades y pueblos en la España del pasado siglo XX, con una función recaudatoria y tributaria para las personas y mercancías que pretendían acceder a los municipios.

Las imágenes panorámicas nos permiten observar el cerro San Cristóbal sin urbanizar; en la actualidad se encuentra parcelado y edificado de forma ilegal. Igualmente podemos contemplar la Peña de los Enamorados desde la zona de la c/ Belén, algo totalmente impensable hoy en día.

Otra joya histórica que se aprecia en *Solange du lebst* sería el testimonio cinematográfico de la desaparecida Ermita de la Virgen de la Cabeza, construida sobre las ruinas de una antigua Rábida o Rápita de la *Antaqira* islámica, actualmente desaparecida. Encontramos imágenes inéditas sobre el cerro de las Ánimas, hoy conocido como el pinar de Torre del Hacho,

---

<sup>2</sup> Por Miguel Ángel Varo.

sin un solo pino de repoblación y con la silueta soberbia de la torre vigía musulmana del siglo XIII, declarada en la actualidad Bien de Interés Cultural (BIC). Y qué decir de las panorámicas sobre la ladera del Torcal, una verdadera maravilla para los sentidos, sin el edificio actual de la empresa municipal de abastecimiento de agua de Antequera, Aguas del Torcal, y con el entorno natural del Río de la Villa y la ladera de la Sierra del Torcal sin la intervención de las a veces desafortunadas manos del hombre.

En la actualidad el Río de La Villa se encuentra canalizado y se han construido unos lagos artificiales. Además, en la ladera del Torcal se construyó en los años 90 del pasado siglo XX un gran camping que, hoy en día, se encuentra en estado ruinoso.

De entre todas las secuencias rodadas en *Solange du lebst*, existe una en concreto que sobrecoge los sentidos por la calidad técnica empleada en su realización. En un momento del largometraje existe un plano fijo sobre la Alcazaba de Antequera y de fondo la Sierra del Torcal (fig. 14). En este plano no podemos visionar el Torcal porque en ese justo momento el fenómeno meteorológico del efecto Foehn oculta toda la Sierra del Torcal. Es decir, cuando el aire húmedo en forma de nubes se encuentra con una barrera montañosa, este se ve obligado a ascender. Al subir en altura, el aire se enfría, quedándose “atrapado” en la montaña. La visión del efecto Foehn es muy impresionante y llega a durar horas, ya que las nubes se quedan en las cimas de las montañas con un movimiento envolvente muy característico. Mientras tanto, las zonas que rodean la montaña quedan libres de nubes. Entre los técnicos que formaban la plantilla de *Solange du lebst* se encontraba el fotógrafo, camarógrafo y actor Walter Riml, quien realizó un increíble time-lapse con el castillo árabe en primer plano y, de fondo, las nubes que envolvían al Torcal a cámara rápida, todo ello con una doble exposición de imágenes reales de la Guerra Civil Española. Toda una proeza técnica para su tiempo... imágenes que después de más de setenta años desde el rodaje siguen impactando al espectador.



Figura 14: Alcazaba de Antequera y la Montera (Solange du lebst y Miguel Ángel Varo).

El operador Walter Riml se especializó en películas y documentales de naturaleza, sobre todo en escenas de alta montaña con nieve, alcanzando un gran nivel de profesionalidad y llegando a trabajar en más de cien películas. Tras la Segunda Guerra Mundial y después de perder un excepcional archivo de más de 30.000 imágenes de sus viajes por Groenlandia y Japón por culpa de un bombardeo sobre Berlín en 1944, trabajó como camarógrafo para el ejército estadounidense. El trabajo fotográfico que realizó en *Solange du lebst* es sencillamente excepcional y tiene una calidad técnica impecable. En el archivo Waris–Tiroler Filmarchiv, el hijo de Riml conserva todavía más de cien fotografías inéditas tomadas por su padre durante el rodaje en la ciudad de Antequera. Como dato curioso, Walter Riml no pasaría desapercibido en la Antequera de 1955, ya que ostentaba una estatura de 2,05m de altura, una medida que chocaba irremediabilmente con la medida media española del 1,60m.

Se trata de una fotografía muy interesante donde podemos ver la evolución de las diferentes intervenciones arqueológicas en la Alcazaba de Antequera. En el fotograma de *Solange du lebst*, el patio de armas se nos muestra totalmente cubierto por capas de sedimento acumuladas a lo largo del tiempo. En la fotografía de 2025, podemos observar una Alcazaba que se encuentra totalmente intervenida, tanto arqueológica como urbanísticamente, donde se recuperan las antiguas barbacanas (primer anillo amurallado de defensa) con sus almenillas, además de restauraciones en paños de muralla y las torres del Homenaje y Blanca, así como la actual decoración paisajística en el patio de armas, con la plantación de cipreses y arbustos.

Nos encontramos en la zona monumental de Antequera, conocida como Plaza Alta, la cual abarca la Alcazaba, la Real Colegiata, Almenillas, Barbacanas, el Arco de los Gigantes, la Iglesia de Jesús y la Capilla Tribuna de la Virgen del Socorro. Como podemos observar en la comparativa fotográfica (fig. 15), se han mantenido los criterios urbanísticos del casco antiguo de Antequera, con una mínima intervención (cableado de luz, señales de tráfico y carteles luminosos).



Figura 15: Plaza del Portichuelo (*Solange du lebst* y Miguel Ángel Varo).

Situada en la Plaza del Portichuelo, la singular capilla callejera Tribuna Virgen del Socorro (fig. 16) está dedicada a la devoción de la Virgen del Socorro, sirviendo de parada simbólica en las procesiones de las imágenes religiosas en la tradicional Semana Santa. En 1963, ocho años después del rodaje de *Solange du lebst*, es restaurada por el arquitecto, D. Francisco Pon Sorolla.

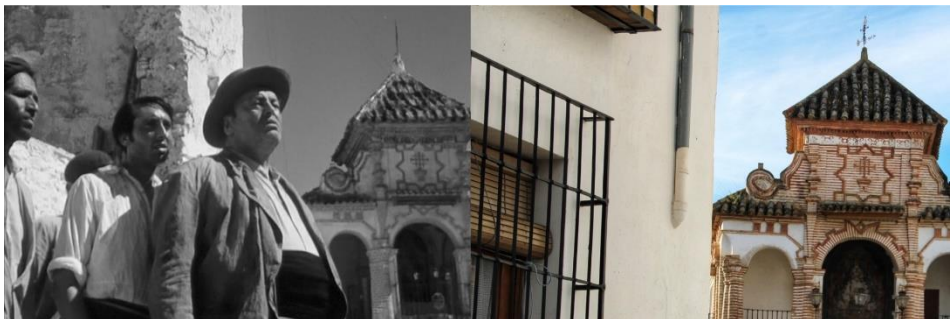
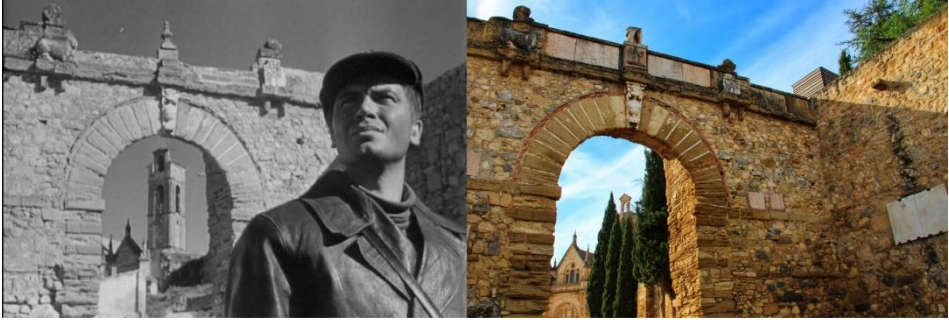


Figura 16: Capilla Tribuna Virgen del Socorro, 1715 (*Solange du lebst* y Miguel Ángel Varo).

Construido por D. Juan Porcel de Peralta en 1585 sobre la antigua Puerta de la Villa, en un afán del cabildo de Antequera por romanizar la fortaleza musulmana, el Arco de los Gigantes (fig. 17) se convirtió en el primer museo arqueológico al aire libre de todo el mundo. Una vez terminado el Arco, este fue ornamentado con multitud de vestigios romanos e iberos de las tierras de Antequera. En sus paredes cuelgan multitud de lápidas, esculturas, columnas y un sinfín de piezas arqueológicas traídas de diferentes yacimientos arqueológicos, incluyendo piezas de Antikaria, Aratispi, Nescania, Oscua etc., así como del Magnum Municipium Flavio Singilense Barbitanum, la mítica Singilia Barba, uno de los municipios romanos más importantes de la Bética Romana. De esta última se hizo traer una escultura del mítico Hércules en piedra caliza blanca del Torcal. A modo de curiosidad, en el fotograma de 1955 podemos observar cómo falta parte de la ornamentación de la zona superior del Arco de los Gigantes, partes que fueron perdidas durante la Guerra de la Independencia, en la que un cañonazo de las tropas francesas mutiló salvajemente la parte superior de la escultura de Hércules. En la fotografía de 2025 podemos observar la restauración llevada a cabo por el antiguo alcalde de Antequera, D. Jesús Romero Benítez, en el año 1984 y cómo se devuelve la escultura del Hércules mutilado al lugar primigenio del momento de la construcción del Arco de los Gigantes. Se debe puntualizar que la figura de Hércules está muy relacionada con la historia de Antequera, ya que la mitología cuenta cómo Hércules fundó la ciudad de Antikaria (Antequera) y construyó el dolmen de Menga y el desfiladero de los Gaitanes.

En el fotograma de 1955 también podemos observar la Real Colegiata de Santa María la Mayor (1515) y su torre campanario del siglo XVII a través del Arco de los Gigantes; en la fotografía de 2025, la decoración de jardinería de los años 70 del pasado siglo XX ya no nos deja ver la torre campanario.



*Figura 17: Arco de los Gigantes (Solange du lebst y Miguel Ángel Varo).*

En el fotograma de 1955 (fig. 18) podemos visionar la parte trasera de la Real Colegiata de Santa María, la cual ha llegado hasta nuestros días en un estado de conservación óptimo. Lo más llamativo de este fotograma es ver cómo los criterios urbanísticos de conservación y cosmovisión que se comienzan a aplicar hacia 1981 con la llegada del antequerano D. Jesús Romero Benítez a la concejalía de cultura del ayuntamiento de Antequera, son totalmente coherentes en su aplicación, dejando la casa aledaña al monumento sin la planta superior, planta que no dejaba contemplar gran parte de la trasera de la Colegiata.



*Figura 18: Parte trasera de la Real Colegiata de Santa María la Mayor, con Marianne Koch (Solange du lebst y Miguel Ángel Varo).*

He querido incluir el próximo fotograma (fig. 19), que es muy parecido al anterior, para que se pueda visionar más claramente la pérdida de las plantas superiores de las casas aledañas al monumento, así como la urba-

nización de la calle Villa de Enmedio (asfaltado, luz, agua, alcantari-llado...). Además, en la actualidad se trata de una calle peatonal por la que pasean cientos de turistas al cabo del día.



Figura 19: Parte de atrás de la Real Colegiata de Santa María la Mayor y Calle Villa de Enmedio (Solange du lebst y Miguel Ángel Varo).

En la película *Solange du lebst*, el depósito de agua municipal de Veracruz (fig. 20) se convierte en el Hospital Militar. El depósito de Veracruz se encuentra situado en una de las zonas más altas de la ciudad de Antequera, el llamado Cerro del Infante, nombre que adquiere a partir de la toma de Antequera por las tropas cristianas en 1410. En el momento del rodaje, en el año 1955, el Cerro del Infante prácticamente se encontraba sin urbanizar, a excepción de algunas calles en su zona baja, la Ermita de la Veracruz y el llamado Cementerio Moro (lugar donde se les dio sepultura a los soldados norteafricanos que murieron en la Guerra Civil Española), hoy ya desaparecido. En la actualidad, la zona del depósito de aguas se encuentra totalmente urbanizada, incluso se construyó un colegio público en la parte superior del depósito. Esta zona de Antequera es conocida por el barrio de Veracruz y está habitado mayormente por personas de etnia gitana. El depósito de aguas ya no tiene el uso para el cual fue construido y actualmente se encuentra en plena remodelación para darle uso como centro cultural.



Figura 20: Depósito de agua de Veracruz (Solange du lebst y Miguel Ángel Varo).

En la siguiente ilustración (fig. 21) podemos observar en un primer plano la parte superior de la Real Colegiata de Antequera, construida entre 1515 y 1533 dentro del recinto amurallado de la Alcazaba Islámica. Ostenta el título de primera construcción renacentista de Andalucía, aunque todavía muy influenciada por las directrices Góticas de la época. En el fotograma de 1955 podemos observar al fondo el Cerro de San Cristóbal, nombre que proviene de la antigua ermita homónima que se construyó para honrar la victoria cristiana hacia los ejércitos musulmanes que defendían la Alcazaba de Antequera. En la fotografía actual podemos ver la evolución del Cerro San Cristóbal, con la paralización de las minas de cuarzo y la repoblación de Pino Carrasco realizada a mediados de la década de los 70 del siglo XX, así como la urbanización de la parte baja del cerro. Respecto a la Real Colegiata, podemos distinguir las diferentes intervenciones realizadas para su conservación a finales del siglo XX.



Figura 21: Real Colegiata de Santa María la Mayor (Solange du lebst y Miguel Ángel Varo).

En el fotograma de *Solange du lebst* podemos comprobar cómo la Real Colegiata (fig. 22) se encontraba en 1955 en plena intervención arquitectónica para ampliar la caída del tejado a dos aguas. Esta intervención fue, durante años, ampliamente criticada por multitud de expertos, ya que emparejó para siempre el lateral original de 1533 con los arcos de medio punto al estilo de los arcos triunfales romanos, arcos que intentaban romanizar el recinto árabe para así perder el origen islámico de la Alcazaba. Nos tenemos que poner en el contexto de la llamada Reconquista cristiana a la musulmana península ibérica. En la fotografía actual podemos comprobar cómo la ampliación de los tejados dejó ocultos los arcos renacentistas. Al fondo de la imagen visionamos parte de la ladera del Torcal de Antequera.



Figura 22: Trasera de la Real Colegiata de Santa María la Mayor (Solange du lebst y Miguel Ángel Varo).

Resulta muy interesante la siguiente fotografía (fig. 23) con la que podemos observar el cambio paisajístico de la Alcazaba de Antequera. En 1955, la Alcazaba se encontraba rodeada de chumberas y palmitos, con cientos de metros de sedimento que cubrían el primer anillo defensivo de muralla, así como el estado ruinoso de la principal de sus torres: la Torre del Homenaje. En 1582 se construye el templete que coronaba el castillo musulmán, un intento más de cristianizar el legado islámico en la España católica. Este templete contemplaba la gran campana de bronce y el reloj oficial de Antequera. La campana, de mayor tamaño que la de las iglesias de aquella época, era la encargada de avisar a la población en las calamidades y desgracias que podían azotar a la ciudad, como incendios, epidemias,

catástrofes, guerras, y un largo etcétera. También jugó un papel fundamental para los jornaleros de la Vega Antequerana, marcando las horas de trabajo y descanso. A modo de anécdota histórica, la última vez que la campana de la Alcazaba avisó de bombardeos a la población civil fue en la Guerra Civil Española en agosto de 1936, durante los bombardeos republicanos a la ciudad de Antequera. En la fotografía actual podemos contemplar las reformas llevadas a cabo en las diferentes épocas, siendo las más importantes en 1996 y en 2002. Esta última reconstruye el templete y coloca un nuevo chapitel de forma piramidal que corona la Torre del Homenaje, devolviéndole la excepcional silueta que había acompañado a la ciudad de Antequera desde el siglo XVI hasta el XVIII; el antiguo chapitel fue destruido por un rayo a principios del siglo XVIII. Desde que se incorporó el templete con el chapitel en 1582, para las gentes de Antequera la Alcazaba árabe, o el castillo de los moros –como popularmente era conocido– comenzó a llamarse el Reloj de Antequera o el Castillo de Papabellotas. Este último nombre lo adquiere debido al pago por la obra, en patatas y bellotas, a los alarifes encargados de la construcción. La Torre del Homenaje de la Alcazaba de Antequera es considerada la torre más ancha de todas las musulmanas andalusíes, solo superada en este aspecto por la de Calahorra en Gibraltar.



*Figura 23: Alcazaba de Antequera (Solange du lebst y Miguel Ángel Varo).*

Igualmente muy interesante resulta la figura 24, donde podemos ver una Torre Blanca prácticamente en ruinas y la pérdida de la muralla, la barbana y la Torre del Quiebro, que prolongaban el anillo de fortificación de la Alcazaba de Antequera. En la fotografía de 2025 podemos visionar

cómo la Torre Blanca se encuentra intervenida para su conservación y puesta en valor, así como el lienzo de muralla con sus barbacanas y la Torre del Quiebro, que se habían perdido tras el asedio a la Alcazaba, pero cuyas cimentaciones se mantuvieron y que ahora se encuentran totalmente reconstruidas y puestas en valor. Estas intervenciones de restauración y reconstrucción fueron llevadas a cabo entre los años 1997 y 2011.



*Figura 24: Torre Blanca (Solange du lebst y Miguel Ángel Varo).*

A continuación, observamos un primer plano de la fuente e iglesia de Santiago de Antequera (fig. 25). La iglesia fue construida hacia 1760 sobre una antigua ermita del mismo nombre que se remontaría a la toma de Antequera por las tropas cristianas. La construcción de la iglesia coincide con los parámetros y estilos de las primeras capillas tribuna, añadiendo una gran espadaña con campana. La fuente labrada en piedra roja caliza del Torcal es de la misma época de construcción de la iglesia, aunque se debe puntualizar que ya existía un Pilar de Aguas que provenía de un ramal, de la conducción principal de agua que construye Illanes Sancho de Toledo en 1545, el cual llevaba agua desde el Río de la Villa hasta el Convento de San Zoilo. Esta conducción hidráulica arrancaba en el remanso de aguas existente entre el Puente de los Remedios y la Iglesia del Carmen, donde el Río de la Villa hace florecer las grandes huertas de Antequera.



Figura 25: Fuente e iglesia de Santiago (Solange du lebst y Miguel Ángel Varo).

Actualmente, la fuente de Santiago tiene un uso ornamental (fig. 26), pero en el momento del rodaje de *Solange du lebst*, la fuente era un recurso de vida para las gentes del barrio de Santiago, así como para arrieros y comerciantes. Del mismo modo, la fuente era de gran utilidad para la iglesia de Santiago y los conventos de Belén y Santa Eufemia. En 1955, las viviendas con agua corriente en la ciudad de Antequera solo estaban destinadas a las clases más altas de la sociedad. Las fuentes públicas tenían una función vital para las clases sociales medias y bajas. Por consiguiente, el fotograma de 1955, en el que podemos ver a las mujeres llenando recipientes de agua, no es ficción, sino la realidad de la Antequera de posguerra. Al fondo de la imagen podemos ver la intersección de las calles de San Pedro y Carrera.



Figura 26: Fuente de Santiago (Solange du lebst y Miguel Ángel Varo).

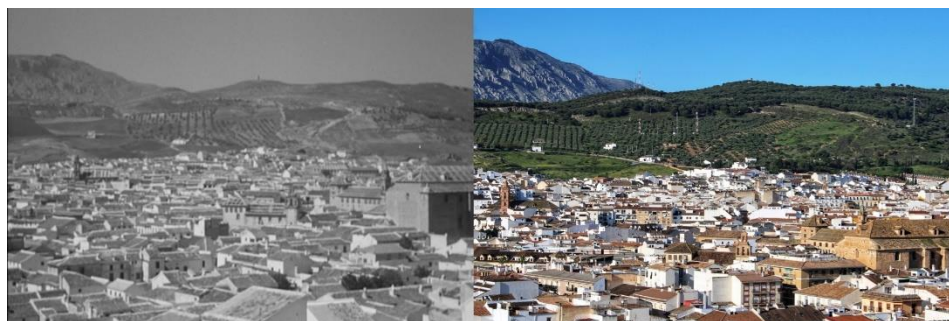
En la siguiente fotografía de 2025 (fig. 27) podemos visionar perfectamente la evolución arquitectónica de la ciudad de Antequera debido a la

edificación de grandes edificios de viviendas, dejando a un lado la clásica arquitectura rural de casas llanas modulares de los pueblos de Andalucía.



*Figura 27: Panorámica 1 de Antequera desde el depósito municipal de agua de Veracruz (Solange du lebst y Miguel Ángel Varo).*

Seguimos observando la evolución urbanística respecto a la Antequera de 1955 (fig. 28), incluso podemos visionar iglesias como la de San Pedro, Santo Domingo o San Agustín, entre muchas otras, prácticamente rodeadas de grandes bloques de viviendas. Al fondo de la imagen de 1955 podemos ver el Pinar de Torre del Hacho sin la repoblación de Pino Carrasco llevada a cabo en la década de los 60 del pasado siglo XX. En la actualidad, el Pinar de Torre del Hacho es un parque periurbano de recreo para las familias de Antequera.



*Figura 28: Panorámica 2 de Antequera desde el depósito municipal de agua de Veracruz (Solange du lebst y Miguel Ángel Varo).*

El nombre de “Torre del Hacho” proviene de la torre vigía musulmana del siglo XIII que lo corona. En este mismo entorno podemos encontrar yacimientos arqueológicos del Paleolítico y Neolítico, así como numerosos restos de la Edad Media.

La que sigue es una de las mejores panorámicas de Antequera que nos ofrece *Solange du lebst* (fig. 29), una de las imágenes más icónicas de la ciudad de Antequera que ha sido representada en multitud de postales, fotografías, carteles y libros: la Antequera llana con las grandes torres campanario de sus iglesias, la alcazaba musulmana protegiendo a la ciudad, y El Torcal de Antequera. En la fotografía de 2025 podemos visionar cómo han sido restauradas las Almenillas de la ciudad, la Alcazaba, la Real Colegiata de Santa María, etc. Pero también podemos comprobar la pérdida de casas palaciegas, capillas, iglesias... por el afán demoledor del urbanismo imparable en la década de los años 70.

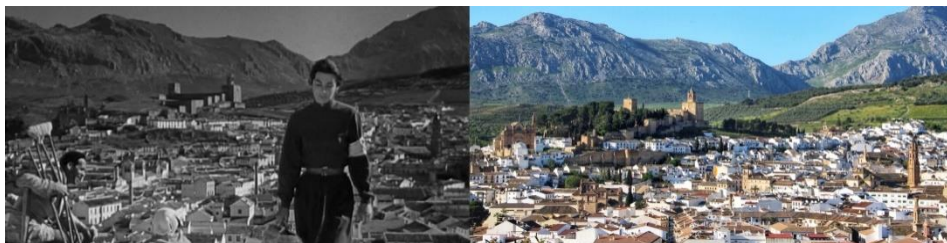


Figura 29: Panorámica 3 de Antequera desde el depósito municipal de agua de Veracruz (Solange du lebst y Miguel Ángel Varo).

Otra de las panorámicas que nos ofrece *Solange du lebst* se tomó desde el depósito municipal de aguas de Veracruz (fig. 30); en el podemos seguir apreciando el crecimiento urbanístico de la ciudad de Antequera.



Figura 30: Panorámica 4 de Antequera desde el depósito municipal de agua de Veracruz (Solange du lebst y Miguel Ángel Varo).

En el próximo fotograma de 1955 (fig. 31), observamos cómo el patio de armas y las estructuras de época islámica que lo conforman están literalmente enterrados bajo metros de sedimentos. En la fotografía de 2025, podemos ver perfectamente la recuperación del espacio a través de las diferentes campañas arqueológicas. Del mismo modo, podemos apreciar las intervenciones de restauración y conservación llevadas a cabo en la propia Alcazaba, como el ajardinamiento del recinto amurallado.



*Figura 31: Patio de armas de la Alcazaba de Antequera (Solange du lebst y Miguel Ángel Varo).*

La Alcazaba de Antequera se construye entre los siglos IX y X, en pleno dominio musulmán de la península ibérica. Las respectivas ampliaciones de los anillos de murallas, así como la construcción de nuevas torres de defensa y las puertas de entrada y salida de la Alcazaba se realizan de forma gradual y según los momentos históricos, sobre todo en los periodos de guerras y escaramuzas. El lugar de su construcción es elegido a conciencia: el frente Sur está defendido por la muralla natural de la Sierra del Torcal, que además posee varias fortificaciones en diferentes enclaves, Castillo de Jévar, de la Mujer, el de la Boca del Asno... y toda una serie de Torres Vigías que unen el interior con la Alcazaba de Málaga en plena costa mediterránea. A los pies de la Alcazaba se encuentra toda la planicie de la Vega Antequerana, lugar fértil de huertas y siembra de cereales que limita con el Reino Nazarí de Granada. En las últimas intervenciones arqueológicas se ha comprobado que la Alcazaba de Antequera está construida literalmente encima del castillo romano de la Antikaria romana, pero las catas arqueológicas confirman que la fortificación romana se había construido encima de una gran ciudadela íbera, que a su vez se

asienta en un poblado del Calcolítico, y este en un asentamiento de época neolítica.

Otra increíble panorámica que nos ofrece *Solange du lebst* se realiza desde la Alcazaba de Antequera, ofreciendo unas vistas excepcionales de las tierras de Antequera (fig. 32). Al fondo se encuentra el perfil antropomórfico de La Peña de los Enamorados, un tótem en el paisaje idolatrado por las gentes de Antequera desde la noche de los tiempos. Actualmente está declarado Patrimonio de la Humanidad por la UNESCO, debido a la relación tan excepcional con el dolmen de Menga. Formando parte del Sitio de los Dólmenes de Antequera, junto al dolmen de Menga, se pueden observar el dolmen de Viera, el tholos de El Romeral y la Sierra de El Torcal. En las últimas intervenciones arqueológicas se han encontrado restos de pigmentos formando representaciones zoomorfas, los cuales se han datado con uranio-torio, dando una datación de un 15.800 a.C. A estas pinturas rupestres tenemos que sumarle las ya conocidas con anterioridad, que se encuentran en el abrigo rupestre del Tajo Colorao, datadas hacia el 5.500 a.C. Otra imagen sorprendente que podemos ver en el fotograma de 1955 es la ausencia del polígono industrial, así como la Iglesia del Carmen sin bloques de viviendas.



Figura 32: Peña de los Enamorados (*Solange du lebst* y Miguel Ángel Varo).

Esta localización callejera de *Solange du lebst* nos muestra a pie de calle el cambio urbanístico tan extremo que se produce en la ciudad de Antequera (fig. 33). Si nos fijamos en el fotograma de 1955, solo vemos casas encaladas en blanco de una planta o dos como mucho, la casa típica anda-

luza. En cambio, si observamos la fotografía de 2025, ya solo vemos grandes bloques de pisos. Si nos fijamos bien y miramos al fondo, la espadaña de la iglesia de Santiago ya no es visible.



*Figura 33: Calle San Pedro (Solange du lebst y Miguel Ángel Varo).*

La Calle Juan Cascos (fig. 34) no ha cambiado desde el punto de vista urbanístico en exceso, respetando la altura de las viviendas, así como la arquitectura típica. Si observamos con atención la imagen, podemos visionar parte de la estructura superior de la Iglesia de la Trinidad.



*Figura 34: Calle Juan Cascos (Solange du lebst y Miguel Ángel Varo).*

Otro fotograma muy interesante es el siguiente donde podemos visonar a la izquierda de la imagen una de las primeras casas palaciegas de Antequera: la llamada Casa de las Torres (fig. 35). Construida hacia 1550 por los Condes de la Camorra, es la única casa palaciega construida en la ciudad de Antequera donde se mezclan los estilos mudéjar y renacentista, y

sirve como ejemplo típico del palacio andaluz castellano. A finales de los años 70 del pasado siglo XX, un jovencísimo Jesús Romero Benítez, que posteriormente sería concejal y alcalde de la ciudad de Antequera, denunciaba en la revista *Jábega* el estado ruinoso del palacio y su posible derrumbe si no se actuaba con urgencia. Lamentablemente, aquella denuncia pública no prosperó y, al poco tiempo, el palacio del siglo XVI se derrumbó. *Solange du lebst* nos regala las únicas imágenes en soporte cinematográfico que tenemos del palacio de las Torres original, ya que la imagen de la fotografía de 2025 es una reconstrucción de la Casa de las Torres realizada durante los años 1992-1994, durante el mandato de Jesús Romero Benítez como concejal de Cultura. En este mismo fotograma podemos ver otra joya arquitectónica de la ciudad de Antequera, la Iglesia del Carmen del siglo XVI-XVII, donde podemos contemplar el Barroco Andalus en toda su plenitud. En la fotografía de 2025, la Iglesia del Carmen se encuentra prácticamente oculta por un bloque de viviendas de cuatro plantas, una de las aberraciones urbanísticas más incomprensibles de la ciudad de Antequera.



Figura 35: Casa de las Torres e Iglesia del Carmen (Solange du lebst y Miguel Ángel Varo).

He querido incluir el próximo fotograma en este recopilatorio a modo de homenaje a todos los extras que participaron en *Solange du lebst*, o como se llamaban en aquella época, “los pelicularos” (fig. 36). Al fondo se puede ver parte de la ciudad de Antequera; en lo más alto, el Torcal.



*Figura 36: Extras, ciudad y el Torcal (Solange du lebst y Miguel Ángel Varo).*

Con el siguiente fotograma se puede apreciar perfectamente la evolución arquitectónica de la ciudad de Antequera (fig. 37). Las grandes iglesias y casas palaciegas prácticamente quedan ocultas por los edificios de viviendas. Al fondo, en el horizonte, se encuentra el Cerro de las Ánimas, hoy llamado Pinar de Torre del Hacho, con la silueta icónica de la Torre Vigía.



*Figura 37: Calle cuesta de Merino y Pinar de Torre de Hacho (Solange du lebst y Miguel Ángel Varo).*

El próximo fotograma de 1955 nos muestra uno de los enclaves míticos de la ciudad de Antequera: la Plaza de San Sebastián de Antequera (fig. 38), la cual se ubica al fondo de la calle principal, c/ Infante Don Fernando o, como popularmente se la conoce, “Calle Estepa”, nombre primigenio de dicha calle. Este fotograma nos muestra el fondo derecho de la plaza de San Sebastián y, a modo de curiosidad, podemos ver la vivienda n.º 1 de la Calle Infante Don Fernando, casa que no ha cambiado en más de 70 años. Podemos apreciar cómo la fachada, con su puerta y su ventana, sigue

siendo literalmente la misma, con el mismo enrejado de la ventana y los mismos llamadores en la puerta principal.



Figura 38: Plaza de San Sebastián y el Bar El Gallo (Solange du lebst y Miguel Ángel Varo).

En el fotograma de 1955 también podemos ver la puerta principal de uno de los establecimientos más míticos de la ciudad, el bar El Gallo, el cual siguió en funcionamiento hasta finales del 2010. Bar El Gallo realizó las funciones de restaurante, hostel y pensión en la ciudad de Antequera durante prácticamente todo el siglo XX y por sus estancias han pasado multitud de viajeros.

Ubicado en la Plaza de San Sebastián y dando la bienvenida a la Calle Nueva, encontramos un arco monumental consagrado a la imagen de Jesús Nazareno (fig. 39). La estructura está rematada por hornacina donde se custodia el lienzo venerado del Nazareno, con una balconada volada de seis farolas; su construcción original se remontaría a finales del Siglo XVII. Las imágenes que nos ofrece *Solange du lebst* son de un valor histórico excepcional, ya que cuatro años después de la filmación de la película, en 1959, fue demolido por riesgo de derrumbe.



*Figura 39: El Arco del Nazareno, 1671 (Solange du lebst y Miguel Ángel Varo).*

En 1963, el arco fue totalmente reconstruido por el arquitecto Francisco Pons-Sorolla y Arnau, nieto del reconocido pintor Joaquín de Sorolla. Su construcción original se debe a un hecho algo curioso ocurrido en la ciudad de Antequera en 1669: por aquellos años, en la ciudad de Antequera vivía un noble hidalgo llamado D. Luis de Zayas, hombre de vida alegre y derrochadora y mujeriego empedernido, quien se enamoró apasionadamente de una monja novicia del Convento de la Encarnación. Sus entradas al convento de madrugada saltando la tapia del muro del huerto se repetían asiduamente y sus encuentros amorosos en la celda de la novicia tenían lugar cada vez más asiduamente. Luis de Zayas estaba casado con su prima y tenían hijos, con lo cual estaba cometiendo un pecado a ojos de la Iglesia y de la sociedad: adulterio. Esta situación lo llevó a tomar una dura decisión: decidió escaparse con la novicia y comenzar una nueva vida juntos, lejos de la ciudad de Antequera. La noche que eligieron para la escapada, Luis escaló el muro del convento y se adentró en los aposentos buscando la celda de su amada novicia, una joven de nombre María y veinte años más joven que él. Luis tocó la puerta y, cuando se disponían a escapar por los pasillos del convento, la imagen de la Inmaculada se iluminó, dejando a la novicia paralizada y terriblemente arrepentida por los actos impuros que estaba cometiendo. Hincándose de rodillas comenzó a rezar convulsivamente a la imagen de la Virgen Inmaculada. El silencio en el convento se rompió con los llantos y rezos de la novicia, saliendo las religiosas de sus celdas; el hidalgo, asustado, salió corriendo, ocultándose la cara con su capa, saltando el muro del convento y desapareciendo entre la oscuridad de la noche invernal. Cruzó la plaza de San Sebastián y tomó a

toda prisa la calle Nueva, dirección a su casa palaciega... pero, en el furor de la huida y en la oscuridad más absoluta, al hidalgo Luis de Zayas se le presentó la imagen de Jesús el Nazareno. Zayas se hincó de rodillas y suplicó piedad y perdón, quedando totalmente traumatizado y en estado catatónico. Al amanecer, lo encontraron arrodillado y rezando, mirando fijamente el lugar de la aparición de Jesús. Después de unos días y totalmente arrepentido de sus hechos, le contó toda la verdad a su esposa y decidió hacer votos de pobreza, consagrando su vida a los pobres. Luis de Zayas es recordado en el imaginario colectivo de la ciudad como un noble que se dedicó a repartir su riqueza entre los pobres de la ciudad, mandando construir casas de socorro y un arco monumental consagrado a la imagen de Jesús el Nazareno. En la fotografía de 2025 podemos observar un Arco del Nazareno totalmente reconstruido desde sus cimientos; además a este, un bloque de viviendas que rompe el encanto de la plaza renacentista de San Sebastián, ocultando la imagen soberbia del Castillo árabe al fondo.

En el siguiente fotograma de 1955 (fig. 40) podemos apreciar la recreación de un juicio sumarísimo por parte del bando republicano (comunistas) hacia las fuerzas vivas (alcalde, farmacéutico, cura y médico) de la ciudad de Antequera. Por encima de la bandera comunista podemos ver parte del pórtico de la entrada de una de las casas señoriales de la Plaza de San Sebastián, que en la actualidad sigue exactamente igual. Hoy en día, esta casa señorial acoge la sede del Centro Médico de Conductores de Antequera.



Figura 40: Panorámica 2 de la Plaza de San Sebastián (Solange du lebst y Miguel Ángel Varo).

En *Solange du lebst* también podemos ver en primer plano la fuente de San Sebastián, o como es conocida en la ciudad de Antequera, la Fuente Viajera (fig. 41). La fuente renacentista de San Sebastián se construye en un contexto de cristianización y expansión de la ciudad de Antequera. Es mandada a construir en 1545 por el Maestro de Aguas rondeño Illanes Sancho de Toledo. El Maestro de Aguas quería la mejor de las fuentes de la ciudad para coronar la traída de aguas desde el nacimiento de la Magdalena, una fuente que iría ubicada en la Plaza Alta, entre la Puerta de la Villa (actualmente Arco de los Gigantes) y las Almenillas de la ciudad. La Plaza Alta estaría constituida por el espacio que existe entre la Real Colegiata de Santa María la Mayor, las murallas de la Alcazaba, las casas consistoriales del Cabildo de Antequera, la antigua cárcel, las Almenillas y el entramado de murallas de la actual Plaza del Carmen. La fuente fue labrada por el escultor granadino Baltasar de Godros, quien, junto al Maestro de Aguas Sancho de Toledo, inspeccionó personalmente la extracción de las mejores piedras de caliza roja de las canteras del Torcal de Antequera.



*Figura 41: Fuente renacentista de San Sebastián y Alcazaba de Antequera (Solange du lebst y Miguel Ángel Varo).*

En los siglos posteriores, la fuente fue trasladada a la Plaza de las Descalzas, muy cerca de la Panera de Antequera, o el también llamado Pósito de la ciudad, el inmueble encargado de custodiar las reservas de grano. Se cree que el traslado se realizó por cuestión plenamente funcional, ya que, al ser la fuente más grande y con más capacidad de agua de la ciudad, saciaría a las caballerías encargadas del transporte del grano. En 1881 se construye el Mercado de Abastos de la ciudad en la Plaza de San Francisco,

convirtiéndose en poco tiempo en el centro económico y comercial de la ciudad y comarca de Antequera. Una vez más se traslada la fuente por un uso plenamente práctico y funcional. En la década de los años 30 del pasado siglo XX, el erudito antequerano José María Fernández denunció públicamente la dejadez de la fuente: una verdadera obra de arte renacentista abandonada a su suerte para saciar la sed de las bestias y el lavado de las mercancías del mercado. Las autoridades de la ciudad tomaron conciencia y ordenaron el eminente traslado de la fuente a la plaza renacentista de San Sebastián, la más importante de la ciudad. En este momento, la fuente construida en 1545 ostentaba su cuarto emplazamiento en la ciudad, el cual se creía el definitivo. Por sorpresa para todos, a la fuente viajera, que tantos traslados había sufrido desde el día de su construcción, le quedaría todavía un último movimiento: el ayuntamiento de Antequera anunció una reforma integral de la Plaza de San Sebastián para 2017, con un nuevo traslado de la fuente. Esta vez “solo” se movería unos cuarenta centímetros, pero para ese pequeño traslado debía de ser desmontada en su totalidad. Esta decisión no gustó entre los vecinos de la ciudad, pues no se comprendía ese mínimo desplazamiento... El desconcierto, asombro y estupor en la ciudadanía llegaron a su clímax el día de la inauguración de la remodelada Plaza de San Sebastián. Al poner en funcionamiento nuevamente la fuente, de entre sus piedras calizas se escapaba el agua. El sellamiento de la fuente por los trabajadores del ayuntamiento no fue el esperado y el agua se salía por uno de los costados de la emblemática fuente. Aquel desplazamiento, todavía para muchos expertos “ilógico”, fue el quinto desde que se mandase construir en 1545. A modo de curiosidad, desde 2017 la fuente está fuera de funcionamiento. En la fotografía de 2025 podemos observar cómo el afán urbanístico no nos deja ver la Alcazaba de Antequera desde la plaza de San Sebastián.

El siguiente fotograma (fig. 42) es muy interesante, ya que podemos apreciar una perspectiva diferente del antiguo y primigenio Arco del Nazareno: su parte de atrás desde la Calle Nueva. A la izquierda de la imagen e incrustado literalmente en el Arco, podemos distinguir el antiguo puesto del Sereno, una figura hoy ya extinta que fue creada hacia 1715, teniendo su máximo esplendor durante la dictadura franquista. Los Serenos eran los encargados de vigilar las calles, encender el alumbrado público, custodiar los edificios y mantener el orden en las calles. Además, en cada caseta

o puesto tenían una copia de llaves de todas las viviendas que tenían asignadas. *Solange du lebst* nos regala la única imagen de un puesto de Sereno de los que existían en la ciudad de Antequera. En la actualidad, ese oficio se ha perdido.



*Figura 42: Arco del Nazareno desde Calle Nueva (Solange du lebst y Miguel Ángel Varo).*

Otra perspectiva desde donde podemos apreciar los cambios urbanísticos en la plaza es la ampliación del Arco ornamental en su reconstrucción (fig. 43).



*Figura 43: Panorámica 3 de la Plaza de San Sebastián (Solange du lebst y Miguel Ángel Varo).*

En el fotograma que sigue podemos apreciar la plaza renacentista desde el final de Calle Infante Don Fernando (fig. 44). Podemos ver cómo ya es prácticamente imposible apreciar la figura de la Alcazaba de Antequera en su totalidad por ese urbanismo sin control que se llevó a cabo en la década

de los años 70 y primeros años de los 80 del pasado siglo XX. En este fotograma podemos distinguir a un gran número de extras antequeranos que trabajaron en la película. Sin duda, una de las mejores localizaciones elegidas por el grupo técnico de *Solange du lebst*.



Figura 44: Panorámica 4 de la Plaza de San Sebastián (*Solange du lebst* y Miguel Ángel Varo).

En el fotograma de 1955 (fig. 45) podemos ver el comienzo de la recreación del fusilamiento de las Fuerzas Vivas. Para esta escena se eligió la zona de la Plaza Alta de Antequera y, como dato curioso, podemos apreciar la unión de las viviendas con el propio Arco Monumental de los Gigantes. Estas viviendas tienen su origen en época musulmana, ya que se encuentran dentro del recinto amurallado de la Alcazaba. Después de la toma de Antequera (1410), dichas viviendas fueron reutilizadas para albergar el cabildo de Antequera y la antigua cárcel de la ciudad. En la fotografía de 2025 podemos apreciar la reconstrucción y reforma de toda la zona monumental del Arco de los Gigantes realizada en 1984. La reforma aísla el Arco Monumental de las viviendas y reconstruye la llamada Torre de los Gigantes, que se había reutilizado como vivienda y se encontraba en ruinas. Podemos apreciar la ornamentación de jardinería de los años 70 del pasado siglo XX, así como toda la pavimentación artística realizada a finales del pasado siglo.



*Figura 45: Arco de los Gigantes y el fusilamiento de las Fuerza Vivas de la ciudad (Solange du lebst y Miguel Ángel Varo).*

En la próxima fotografía podemos observar el cambio urbanístico de la plaza (fig. 46). En el fotograma de 1955 se aprecia la fuente renacentista y el Arco del Nazareno en todo su esplendor, así como multitud de extras y una bandera del Partido Comunista que realza el contenido político de la trama de la película. En la fotografía de 2025 vemos el estado actual de la plaza.



*Figura 46: Panorámica 5 de Plaza de San Sebastián (Solange du lebst y Miguel Ángel Varo).*

Interesante es también el fotograma donde apreciamos el estado ruinoso del anillo perimetral de la muralla de defensa de la Alcazaba, la parte trasera de viviendas adosadas a la muralla y el estado ruinoso de la fachada de la Real Colegiata (fig. 47). En la fotografía de 2025 se ven las diferentes

reconstrucciones e intervenciones de conservación realizadas en la Colegiata, así como la limpieza de los escombros y la eliminación de las viviendas adosadas a las murallas.



*Figura 47: Real Colegiata de Santa María la Mayor en 1955 (Solange du lebst y Miguel Ángel Varo).*

Otro fotograma donde apreciamos el gran número de extras contratados para la escena del juicio sumarísimo a las Fuerzas Vivas de la ciudad lo encontramos en la siguiente fotografía (fig. 48).



*Figura 48: Panorámica 6 de la Plaza de San Sebastián (Solange du lebst y Miguel Ángel Varo).*

Aquí tenemos una perspectiva diferente del depósito municipal de aguas (fig. 49). Se puede apreciar el crecimiento urbanístico del barrio de Veracruz desde una toma diferente a la fig. 20.



*Figura 49: Panorámica 2 del depósito de aguas de Veracruz (Solange du lebst y Miguel Ángel Varo).*

La construcción del Arco Monumental de la Puerta de Granada (fig. 50) data de 1748, con las obras dirigidas por el maestro alarife Martín de Bogas, quien levantó el monumento en el tiempo récord de dos meses. A ambos lados del frente exterior fueron labrados los escudos de Fernando VI y de la ciudad de Antequera por el picapedrero José Rodríguez. En 1942, el Arco fue restaurado, pues su aspecto llegó a ser lamentable, encontrándose totalmente en ruinas tras la Guerra Civil Española. El cuerpo principal no sufrió modificación, pero el ático, sin embargo, fue totalmente rehecho. La hornacina central, que tenía arco escarzano, se hizo de medio punto, y los aletones laterales adoptaron una ligera curvidad. Además, se añadieron otros ornatos, como la cruz de hierro del coronamiento y los jarrones de los extremos. En la hornacina del coronamiento se encuentra la imagen en terracota de la Virgen del Rosario que se encontraba en la iglesia de Santo Domingo.



*Figura 50: Arco Monumental de la Puerta de Granada (Solange du lebst y Miguel Ángel Varo).*

En el fotograma de 1955, apreciamos el muro hoy ya desaparecido del convento de Belén. En la fotografía de 2025, podemos apreciar cómo la Puerta de Granada ya no tiene un uso práctico urbano, quedando aislado del tráfico y conservado como monumento histórico. Tras la toma de la ciudad por las tropas cristianas del infante Don Fernando, el cabildo de la ciudad mandó construir diferentes puertas de entrada a la ciudad, controlando de esta forma la entrada de personas y mercancías. De todas las puertas primigenias solo quedan la reconstruida Puerta de Estepa, la Puerta de Málaga, la Puerta del Agua y la Puerta de Granada. Los nombres que recibieron se deben a la dirección que tomaban los caminos o carreteras donde se ubicaban dichas puertas, hacia las poblaciones cercanas a la ciudad de Antequera.

Finalmente, la siguiente figura ofrece una imagen excepcional de la ciudad de Antequera que nos muestra *Solange du lebst* y que lamentablemente hoy en día está perdida (fig. 51). Esta escena está filmada desde la zona monumental del Arco o Puerta de Granada hacia la salida de la antigua carretera de Granada. Una panorámica soberbia de los montes de Las Suertes, Guerrero y Angosturas al fondo; a la izquierda, el perfil antropomórfico de La Peña de los Enamorados, la cual es imposible de ver en esta imagen, ya que se han edificado barrios y calles nuevas, como los de los Remedios, Dólmenes, La Peseta... En la fotografía de 2025 apreciamos el aumento de vehículos y edificios en la zona.



Figura 51: Imagen desde la Puerta de Granada (*Solange du lebst* y Miguel Ángel Varo).

Julio Grosso Mesa, Miguel Ángel Varo

**Sobre los autores:** *Julio Grosso Mesa* (La Línea, Cádiz, 1972). Periodista, realizador y docente. Licenciado en Ciencias de la Imagen por la Universidad de Sevilla (1995). Doctor en Comunicación Audiovisual por la Universidad de Granada. Profesor asociado de Realización y dirección audiovisual de la Universidad de Granada.

*Miguel Ángel Varo* es investigador y experto de la historia de Antequera; lleva el canal YouTube “Antequera Oculta” que ha atraído más de 600.000 visitantes. Entre sus publicaciones destaca *El Torcal de Antequera. Historias insólitas de un lugar excepcional* (Córdoba, 2023).